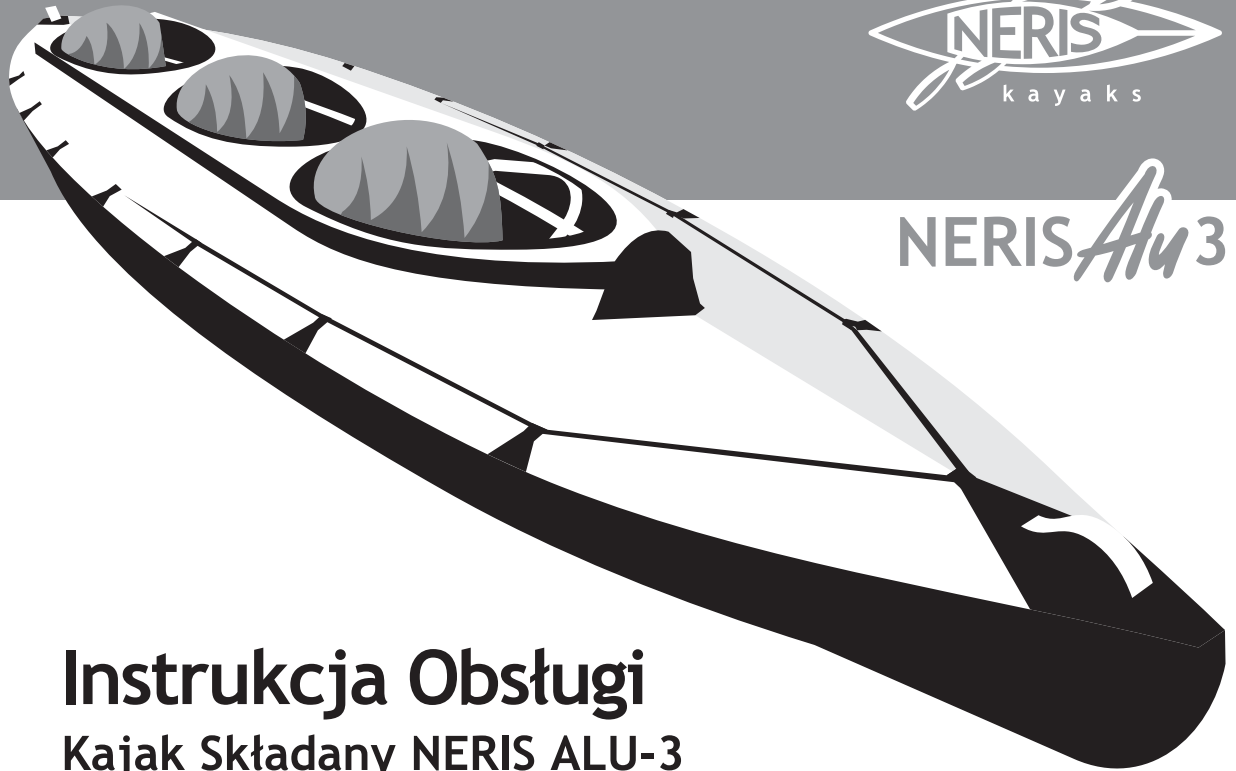




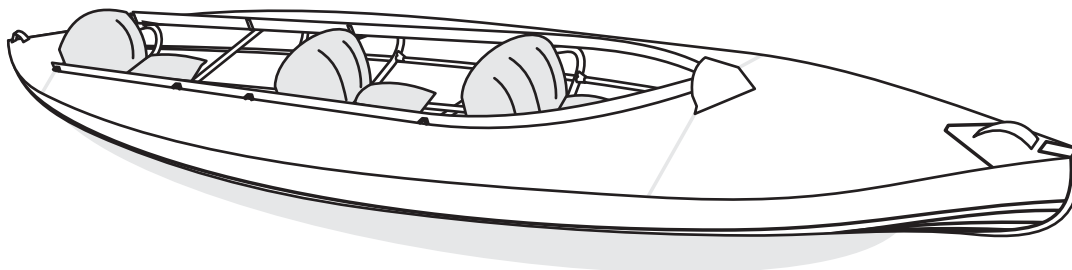
NERIS *Alu 3*



Instrukcja Obsługi

Kajak Składany NERIS ALU-3

1. Opis ogólny



NERIS ALU-3 jest uniwersalnym, kajakiem przeznaczonym na jeziora, rzeki oraz morskie wody przybrzeżne.

Lekka waga oraz kompaktowe po złożeniu wymiary są głównymi zaletami ALU-3. Złożony kajak mieści się w jednym plecaku i torbie. Jego wymiary i waga pozwalają na bezproblemowy przewóz środkami transportu.

Złożenie kajaka oraz rozłożenie trwa ok. 30 minut. Do złożenia nie są potrzebne żadne dodatkowe narzędzia. Sztywna aluminiowa rama oraz odpowiedni kształt kajaka przekładają się na bardzo dobre właściwości nautyczne jednostki.

Kajaki składane NERIS przeznaczone są dla rzek o stopniu trudności wg klasyfikacji trudności szlaków kajakowych WWIII.

Specyfikacja techniczna:

Maksymalne obciążenie	375 kg
Długość	5,7 m
Szerokość	0.88 m
Waga	29 kg

Wymiary po złożeniu:

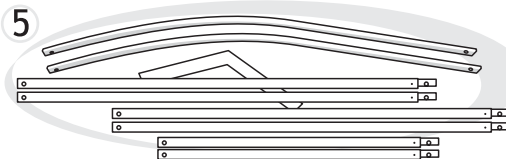
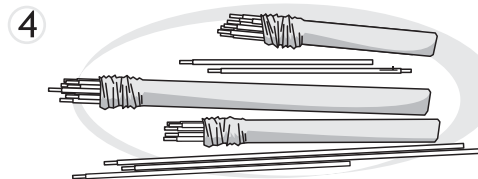
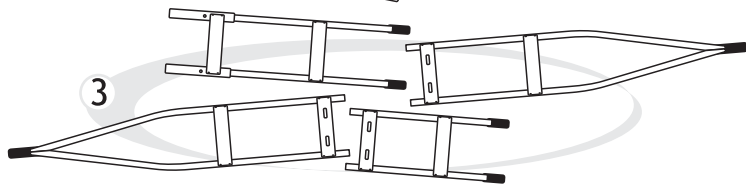
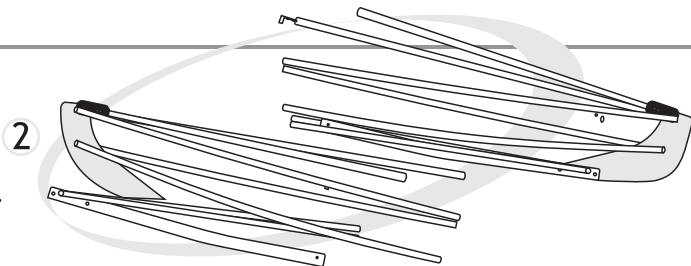
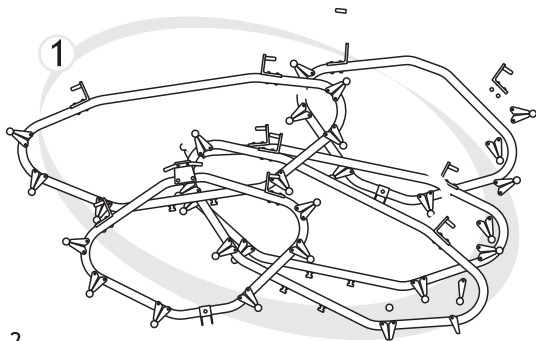
Plecak (mm)	500 x 900 x 230
Torba (mm)	1100 x 230 x 230

Załoga:

3 osoby dorosłe lub 2 osoby dorosłe i jedno lub dwójka dzieci

2. Zawartość plecaka i torby

1. Wręgi - 5 szt.
2. Zespół dziobowy oraz rufowy
3. Części drabinki kilowej: A-kształtna część dziobowa i rufowa oraz części środkowe 4 szt.
- 4 Zestaw wzdłużników
 - a. Wzdłużniki długie 12 szt.
 - b. Wzdłużniki krótkie 12 szt.
 - c. Wzdłużniki środkowe 6 szt.
5. Zestaw falochronów 8 szt.
6. Powłoka
7. Siedzenia 3 szt.
8. Plecak oraz torba
9. Zestaw naprawczy



3. Instrukcja Składania

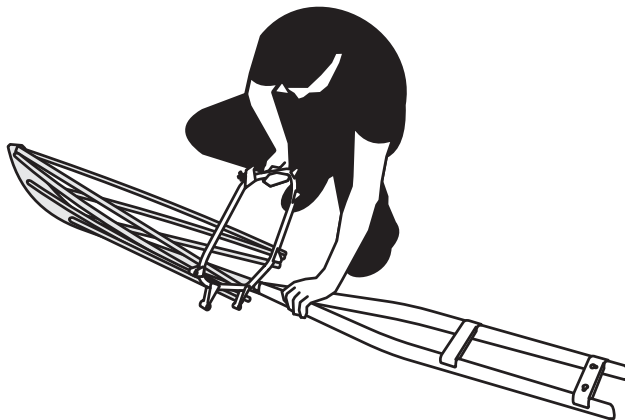
Wszystkie kajaki składane NERIS przed sprzedażą przechodzą test złożenia w fabryce. Jednakże pierwsze samodzielne składanie kajaka może wydawać się trudniejsze niż kolejne. Na początku nowa powłoka bardzo ciasno będzie opinała szkielet. Jednak powłoka kajaka będzie coraz bardziej dopasowywała się do szkieletu. Tym samym z każdym montażem składanie kajaka będzie łatwiejsze oraz będzie wymagało mniej wysiłku.

Składanie kajaka przebiega sprawniej jeśli będą uczestniczyły w nim dwie osoby. Kajak powinien być składany na równej, czystej powierzchni. Należy unikać składania kajaka na piasku, który może powodować uszkodzenia łączeń części oraz utrudnić montaż i demontaż kajaka w przyszłości.

Aby ułatwić montaż wszystkie główne części kajaka zostały oznaczone numerami oraz strzałkami. Części drabinki kilowej posiadają numery odpowiadające odpowiednim wręgom.

Krok 1.

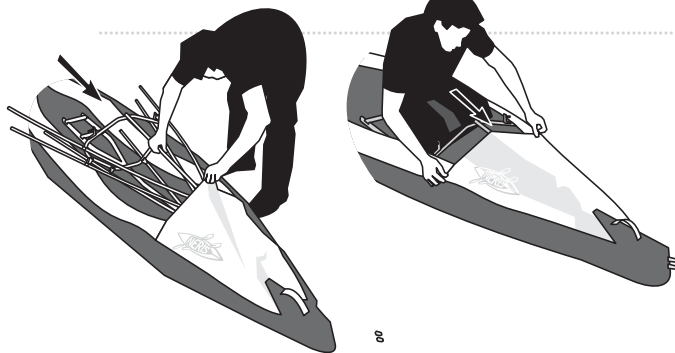
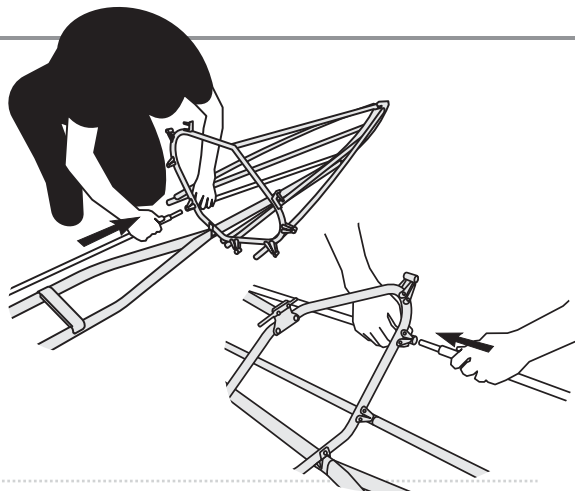
Połącz części drabinki kilowej: A-kształtną część dziobową z zespołem dziobowym oraz A-kształtną część rufową z zespołem rufowym. Załóż wręgę nr 1 na dziobie oraz wręgę nr 5 na rufie. Zabezpiecz wręgi nakrętkami motylkowymi od spodu mocując je do drabinki kilowej. Wręgi posiadają wspawane stalowe wsporniki. Wsporniki wręgi nr 1 muszą być pochylone w kierunku dziubu kajaka, natomiast wsporniki wręgi nr 5 muszą być pochylone w kierunku rufy. Zwróć uwagę na to, że falochrony posiadają również oznaczenia numeryczne pozwalające dopasować ich kolejność do wręg.



3. Instrukcja Składania

Krok 2.

Wzdłużniki (żeńskie) zespołu dziobowego ułóż przy pierścieniach wsporników wręgi dziobowej. Przelóż 6 wzdłużników długich, jeden po drugim przez pierścienie wsporników wręgi dziobowej i połącz je razem z wzdłużnikami zespołu dziobowego. Wsuń każdy z wzdłużników aż do wyczucia całkowitego oporu. Ten sam krok powtórz analogicznie z zespołem rufowym. Teraz sekcje dziobowa oraz rufowa kajaka są gotowe do włożenia w powłokę.



Krok 3.

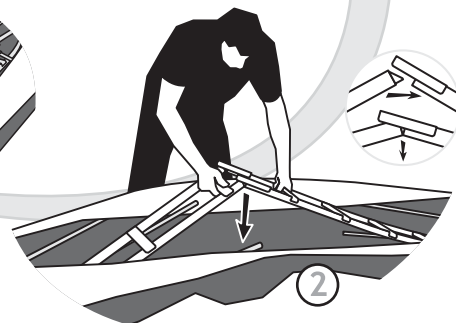
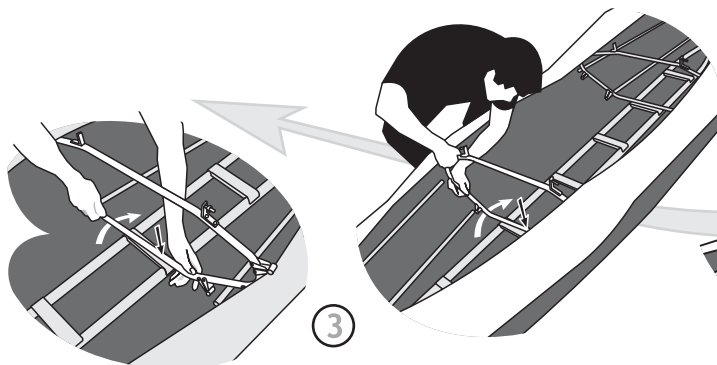
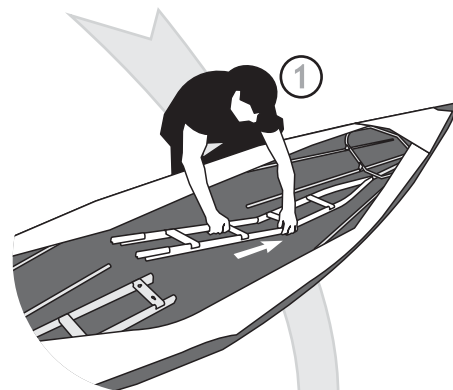
Rozwiń powłokę. Wsuń przygotowane wcześniej sekcje dziobową oraz rufową w powłokę (logo NERIS na powłoce jest po stronie rufowej). Podczas wsuwania sekcji dziobowej oraz rufowej zwracaj szczególną uwagę na to aby powłoki było równo z każdej strony kajaka. Jeśli powłoki nie będzie równo z każdej strony w konsekwencji nie będzie możliwy dalszy montaż falochronów. Następnie upewnij się że linia szwu powłoki pomiędzy pokładem a dnem jest powyżej górnego wzdłużnika.

Krok 4.

1. Rozszerz A-kształtną część drabinki kilowej od strony rufy o środkowe jej sekcje (dłuższą i krótszą). Krótsza sekcja musi być zainstalowana przed dłuższą.

2. Podnieś środkowe części sekcji dziobowej i rufowej. Natóż zachodzące na siebie męskie i żeńskie części nasuwki drabinki kilowej. Następnie powoli naciskaj w dół. Ta czynność zapewni właściwe zabezpieczenie drabinki kilowej oraz właściwe naciągnięcie podłużne powłoki.

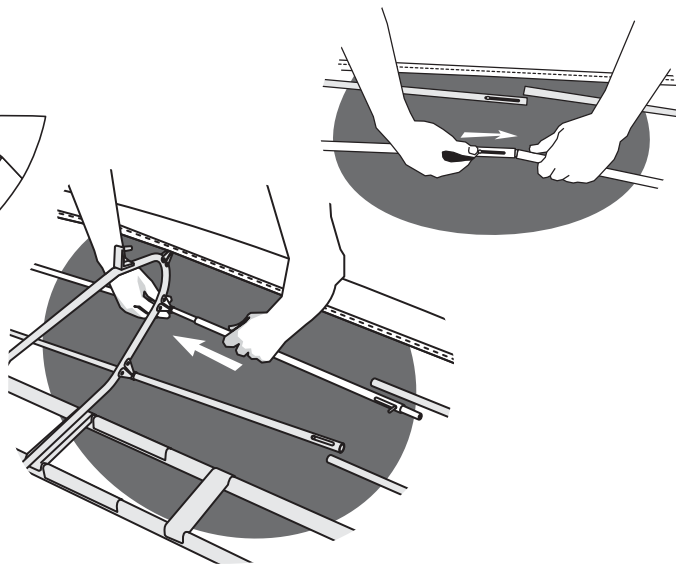
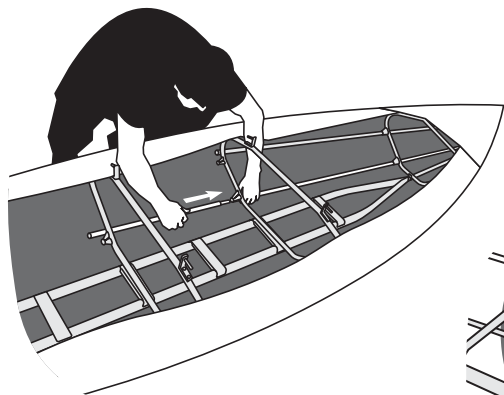
3. Zainstaluj wręgę nr 2, wręgę nr 3 i nr 4. Włóż jedną z dwóch nasadek umieszczonych na spodzie wręg w jeden z otworów na płytce drabinki kilowej. Podczas podnoszenia, obracania wręgi wsuń w drugi otwór kolejną nasadkę. Przekręć wręgę aby zapewnić jej właściwe położenie.

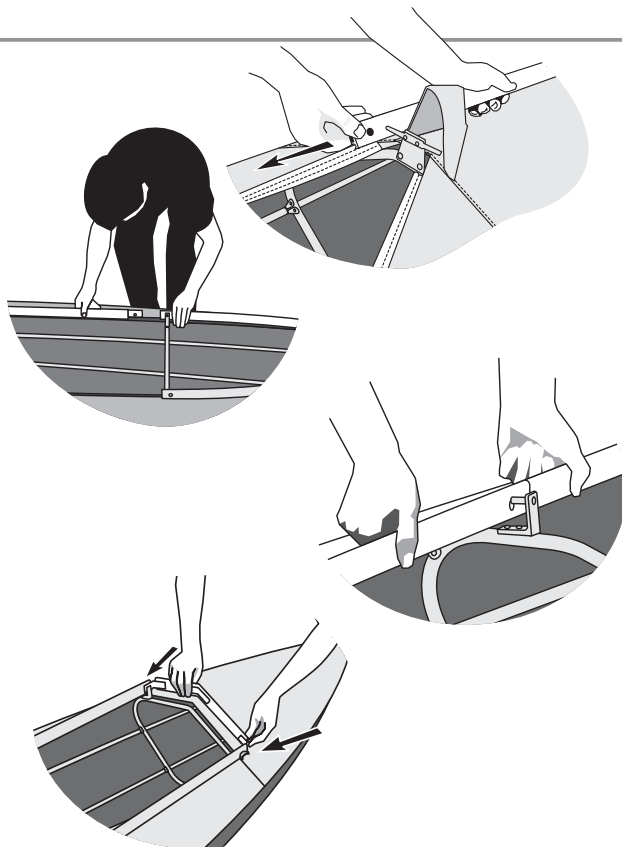


3. Instrukcja Składania

Krok 5.

Powtórz krok 2, aby zainstalować środkowe wzdłużnik przez wręgę nr 4. Przelóż 12 krótkich wzdłużników jeden po drugim przez wręgi nr 3 i nr 4. Za pomocą zasuwek zabezpiecz wszystkie krótkie wzdłużniki jeden po drugim zaczynając od tych położonych najniżej. Wzdłużniki najwyżej położone powinny być zamykane ostatnie. Po to aby połączyć wzdłużniki, podnieś je trochę i wsuń męski łącznik zasuwki do żeńskiego wzdłużnika. Powoli prostuj oba wzdłużniki i zabezpiecz je zasuwką.





Krok 6.

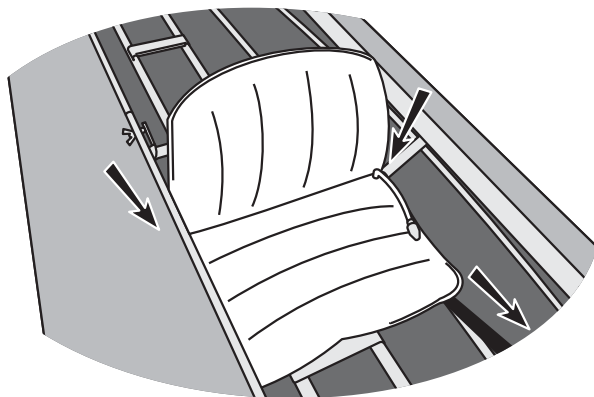
Zakładanie falochronów. Przed zainstalowaniem falochronów wykręć nakrętki motylkowe z obejm na wręgach. Następnie na krawędź powłoki wsuń sekcje falochronu. Zakrzywione części falochronu wsuń od strony dziuba kajaka a pozostałe od strony rufy w kolejności zgodnej z numerami na falochronach. Po odpowiednim założeniu sekcji falochronu otwory na falochronie spotkają się z otworami na obejmach wręg. Zabezpiecz sekcje falochronu nakrętkami motylkowymi. Pierwsze oraz ostatnie otwory powinny być zabezpieczone pierwsze. Potem zabezpiecz pozostałe sekcje falochronu.

Ten krok najlepiej jest wykonać w dwie osoby. Pierwsza z nich naciąga falochron na właściwe miejsce. Druga z osób zakręca nakrętki. Gdy wszystkie nakrętki są we właściwym miejscu po kolei bardziej je dokręcamy.

3. Instrukcja Składania

Krok 7.

Przednie siedzenie powinno być zamocowane paskami pomiędzy wręgą nr 1 a wręgą nr 2. Środkowe siedzenie pomiędzy wręgą nr 2 a wręgą nr 3. Tyłne siedzenie powinno być zamocowane paskami pomiędzy wręgą nr 4 i wręgą nr 5.

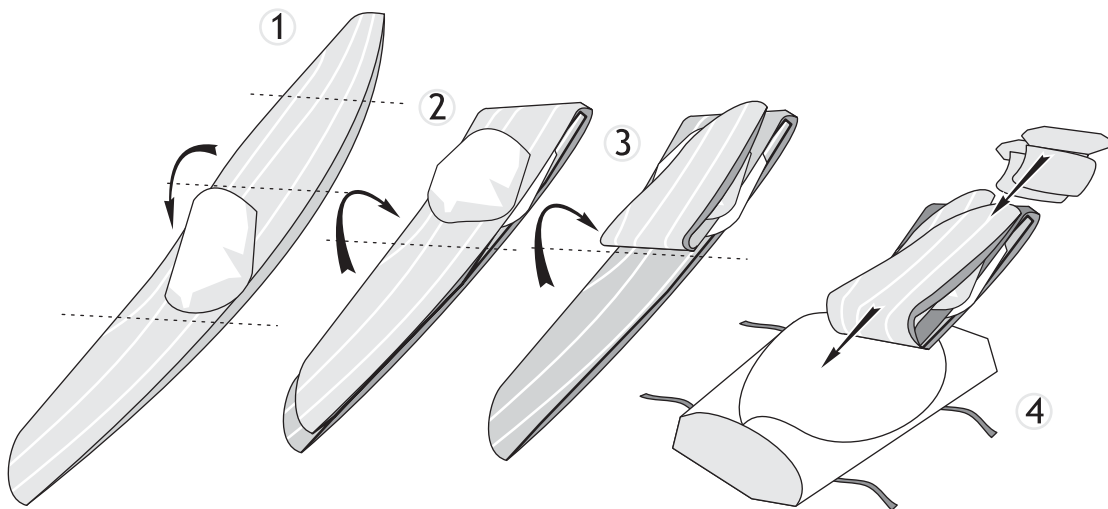


Kajak jest gotowy!

4. Dodatkowe Informacje

Pakowanie kajaka.

Aby zapewnić długie życie Twojemu kajakowi wymagany jest właściwy sposób jego pakowania. Po wyjęciu powłoki ze szkieletu kajaka usuń bród, piasek, żwir i inne obiekty. Rozłóż powłokę i pozwól jej wyschnąć. Postępuj zgodnie z diagramem niżej aby spakować powłokę oraz żebra do plecaka. Siedzenia, zestaw naprawczy i inne akcesoria takie jak pokład, fartuchy powinny mieścić się w złożonej powłoce. Wszystkie wzduźniki, części drabinki kilowej i zespołu dziobowego oraz rufowego spakuj do torby.



Przechowywanie i konserwacja kajaka.

Po zakończeniu pływania wysusz żebra oraz powłokę. Jeśli kajak był używany na wodach morskich, wszystkie części kajaka muszą być sptukane czystą, słodką wodą.

Zalecane jest przechowywanie kajaka w ciepłych i suchych pomieszczeniach. Dotyczy to głównie wręg. Powłoka i inne części aluminiowe mogą być przechowywane na balkonie albo zamknięte w garażu.

Nie jest pożądane przenoszenie powłoki podczas przechowywania jej w niskich temperaturach.

Aby wydłużyć życie wręg można je na zakończenie sezonu lakierować wysokogatunkowym lakierem morskim, zgodnie z instrukcją producenta lakieru.

Inne informacje można znaleźć na stronie www.kajakiskladane.pl w FAQ.



NERIS Ltd., 2 Bukaevitsa Street, Starye Pertovtsy Village
Vyshgorod District, Kiev Region, Ukraine

Dystrybucja(PL): www.kajakiskladane.pl
tel.: +48 600 747 161
e-mail: info@kajakiskladane.pl

